

Verschillende

STOMA-opvangzakjes

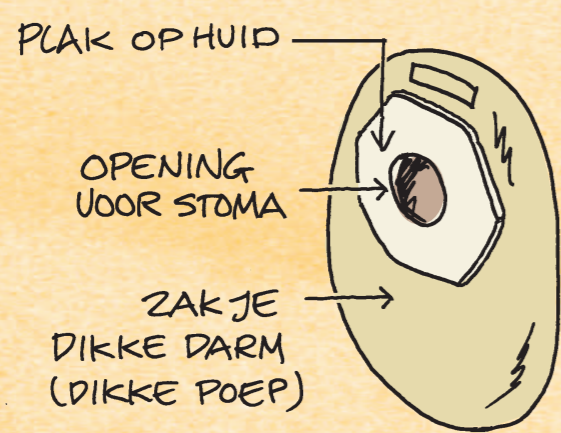
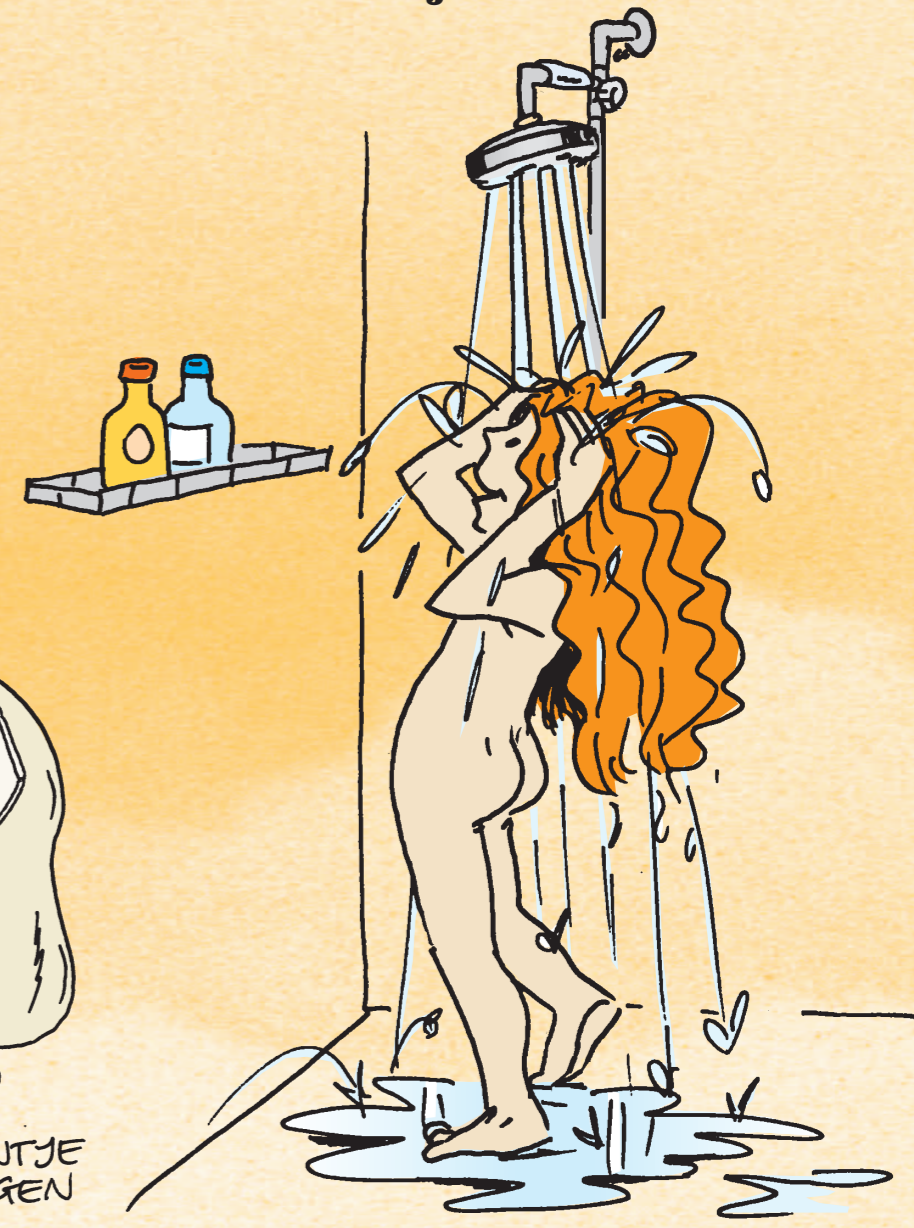


JULIA LEEGT HAAR OPVANGZAKJE TYDENS HET PLASSEN

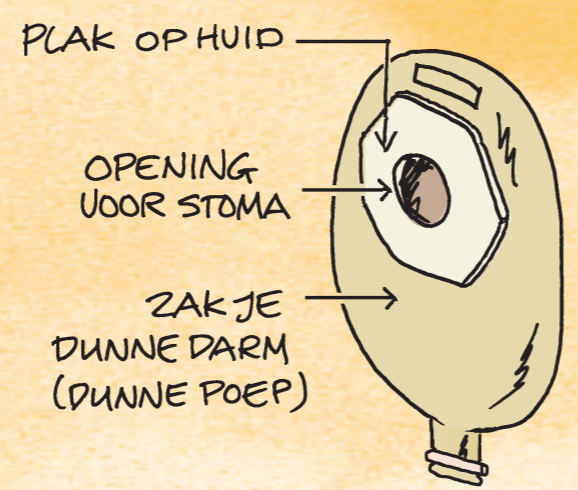
- Bij een **colostoma** (op je dikke darm) is het zakje dicht aan de onderkant. Je doet het volle opvangzakje in een plastic zakje en gooit het weg. Sommige zakjes kun je door de wc spoelen.
- Bij een **ileostoma** op je dunne darm) zit er een opening aan de onderkant van het opvangzakje. Daarmee kun je de poep, die dun is, in de wc laten lopen.
- Bij een **urinstoma** heb je een kraantje aan de onderkant van het zakje. Je kunt het kraantje openzetten en de plas in de wc laten lopen. 's Nachts heb je een grote opvangzak, omdat je anders steeds uit bed moet om het urinstomazakje te legen.

Je kunt gewoon douchen of in bad. De stomazakjes mogen gewoon nat worden. **En je kunt ook zonder stoma-zakje douchen en in bad. Het doet geen pijn als er water over je stoma loopt. Er kan geen water in de stoma lopen.**

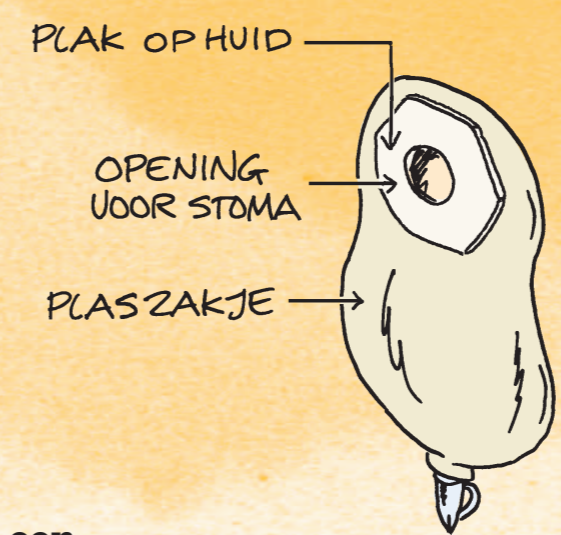
Als je je kleren aan hebt, zie je niets van de stomazakjes.



Op een **colostoma**



Op een **ileostoma** MET OPENING OM TE LEGEN



Op een **urinstoma** MET KRAANTJE OM TE LEGEN